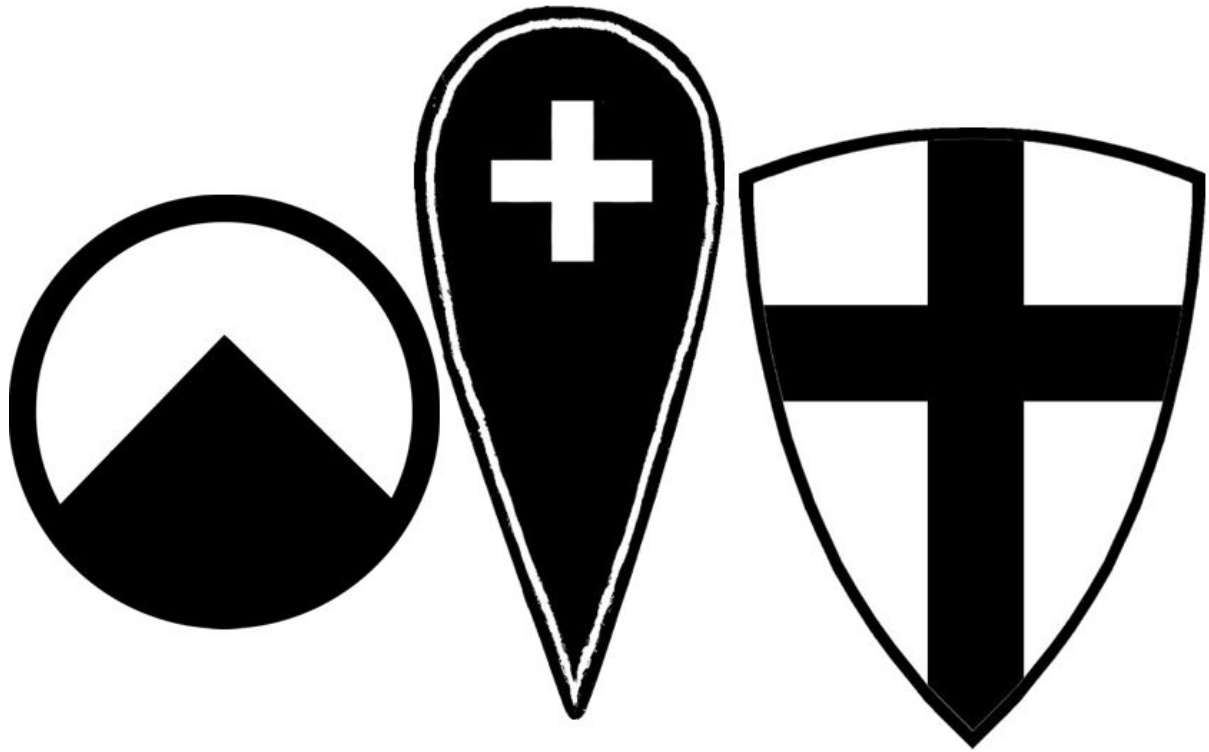
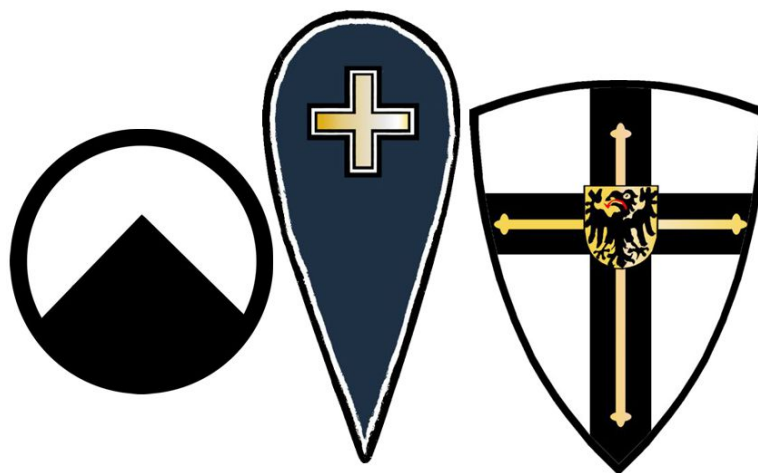


Korsfarer Skjolde



+ Heraldik +

Herunder er afbilledet den heraldik som ønskes på de forskellige skjolde. Afbildningerne er lavet i en avanceret og en simpel version. Den avancerede version er hvordan kilderne viser skjoldene meget præcist. Den simple version er en refleksion over hvordan de har set ud i virkeligheden.



- Avanceret version.



- Simple version.

Rundskjold - Tempelherrer skjold

Skjoldmærke



Beskrivelse

Skjoldet Mærket stammer fra et kalkmaleri i den italienske kirke San Bevignate (R01) som efter 1283 var en tempelherrer kirke. Måske forestiller kalkmaleriet "Slaget ved Acre i 1291. På den øverste del af skjoldet samme farver som baggrunden på kalkmaleriet, dette sandsynligvis fordi den hvide farve næsten er forsvundet. Sammenlignes rester af malingen langs kanten af øverste halvdel af skjoldet, kan anes en grå / hvid farve (R02), som også ses i et andet skjold (R03), på samme kalkmaleri.

En del af kalkmaleriet mangler midt på skjoldet (r01), der er ingen skjold-boss på skjoldet. Senere tids skjoldmærker for bl.a. Dominikaner- og Kamilliterordnerne bruger også sammen slags skjoldmærke (i andre farver). Her symbolisere det øverste felt farven på ordens kappen, det nederste felt symbolisere farven på tunikaen under kappen.

Kilde til tempelherrer skjoldmærke

R01

Tempelherrer skjold.
Efter 1283.



San Bevignate kirke, Italien.

R02

Detalje med farvekoder



San Bevignate kirke, Italien.

R03

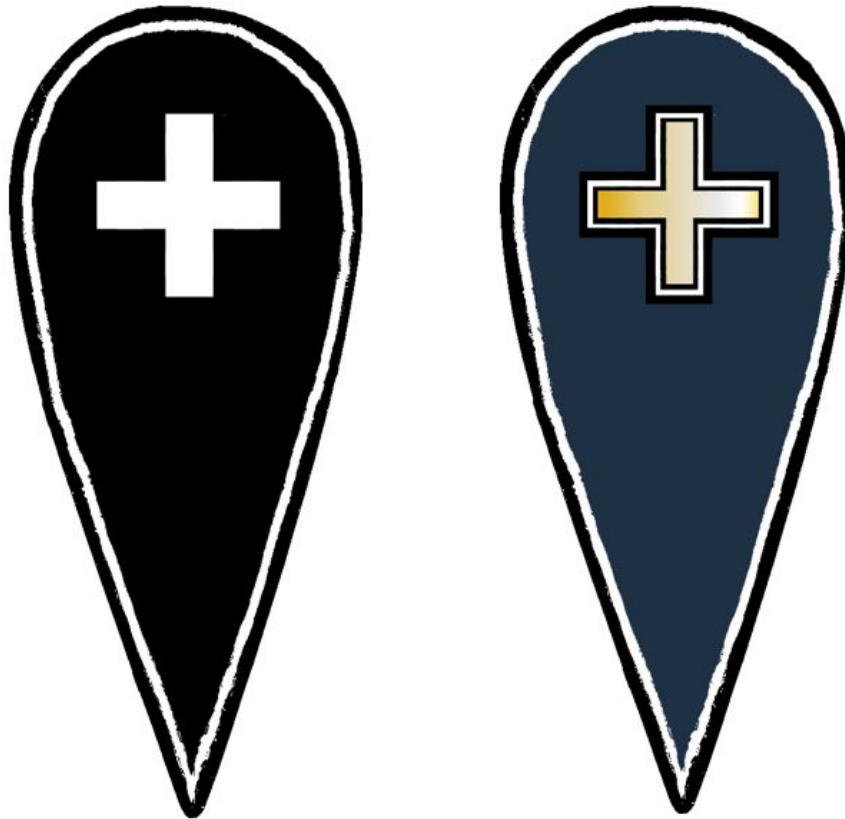
Tempelherrer skjold, banner



San Bevignate kirke, Italien.

Mandelformet skjold - Johanniter skjold

Skjoldmærke



Beskrivelse

Til venstre ses en forsimplet version af skjoldmærket. Til højre ses en avanceret udgave af skjoldmærket, som det er gengivet i kilden (M01).

Skjoldmærket stammer fra et illustration et manuskript som stammer fra det Hellige Land (m01). Illustrationen forestiller korsfarerne indtage Antiokia i det Hellige Land, ridderne afbildes ofte som riddere af Johanniterordenen, hvilke måske er tvivlsomt.

Farverne i manuskripter kan ofte være misvisende, da det ofte er afhængig af hvilke farver de forskellige illustratører har haft adgang til. Den simple løsning af skjoldmærket er altså nærmest lige så sandsynlig som den mere avanceret.

Kilde til johanniter skjoldmærke

M01

Korsridder (johanniter) skjold.

Ca. 1287.

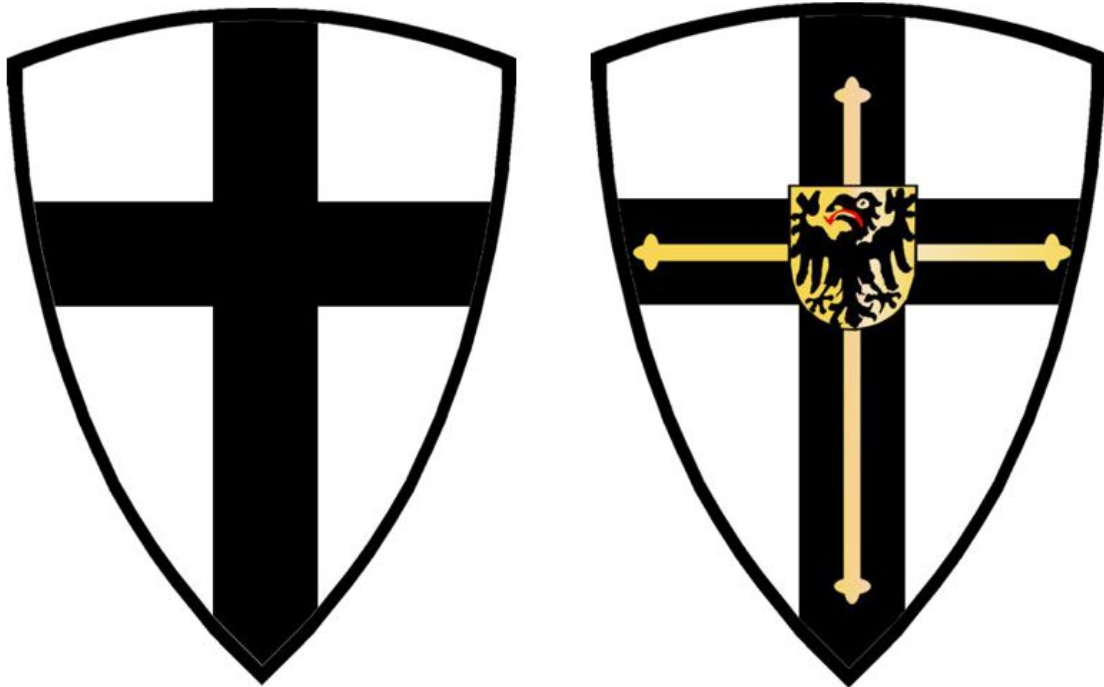


Histoire d'Outremer

Bibliothèque municipale de Boulogne-sur-Mer i Frankrig (BM MS.142 - f.49v)

Trekants-formet skjold - Teutonisk skjold

Skjoldmærke



Beskrivelse

Til venstre ses en forsimplet version af skjoldmærket. Til højre ses en avanceret udgave af skjoldmærket, som det er gengivet i kilden.

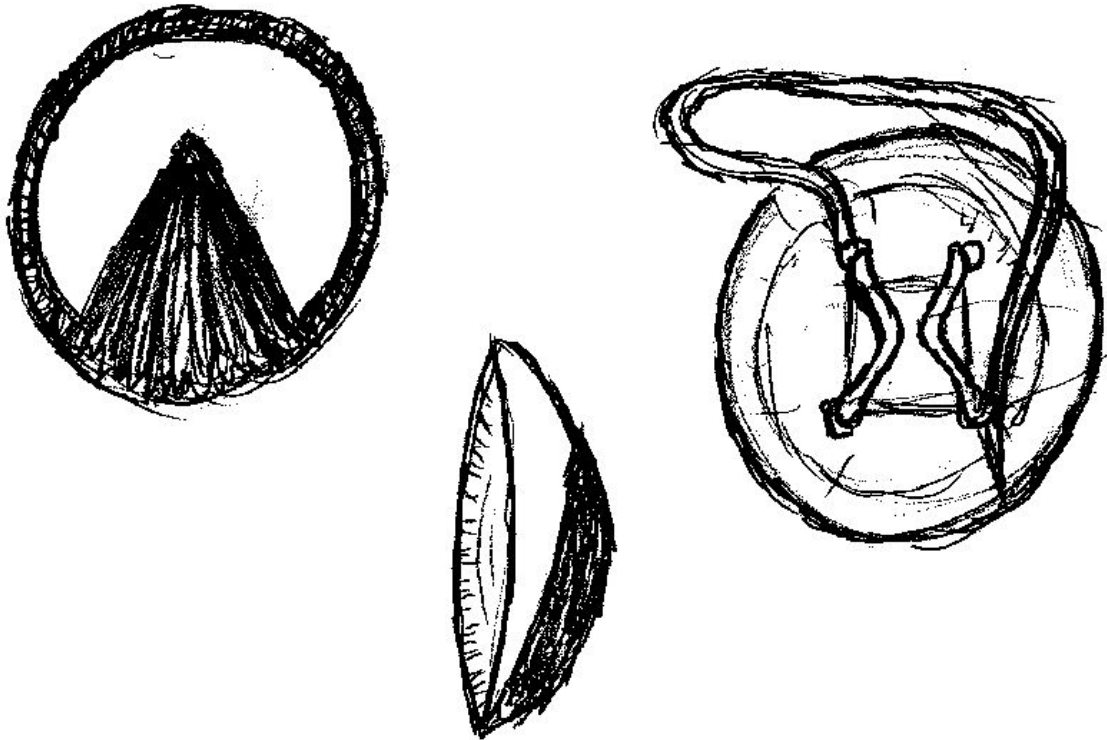
Det tidligst kendte skjoldmærke for den teutoniske orden er at finde afbilledet som et som et skjold på et andet skjold (T01). Det oprindelige skjold tilhørte sandsynligvis den Teutoniske Stormester Karl von Trier, han var stormester over ordenen fra 1311-1324.

Den preussiske ørn på den avanceret udgave af skjoldet, er meget vanskelig at se på den oprindelige kilde (T01), derfor er her brugt en ørn fra manuskriptet "Armorial de l'abbé de Saint-Gall" (T02) .

Det inderste kors og skjoldet omkring ørnen, på den avanceret udgave af skjoldet, er måske guldfarvet i stedet for gul. Det gule (guldfarvet) kors afsluttes med små afrundet kors i enderne (ikke en fleur de lis), dette sandsynligvis for at gengive et "Jerusalem Kors".

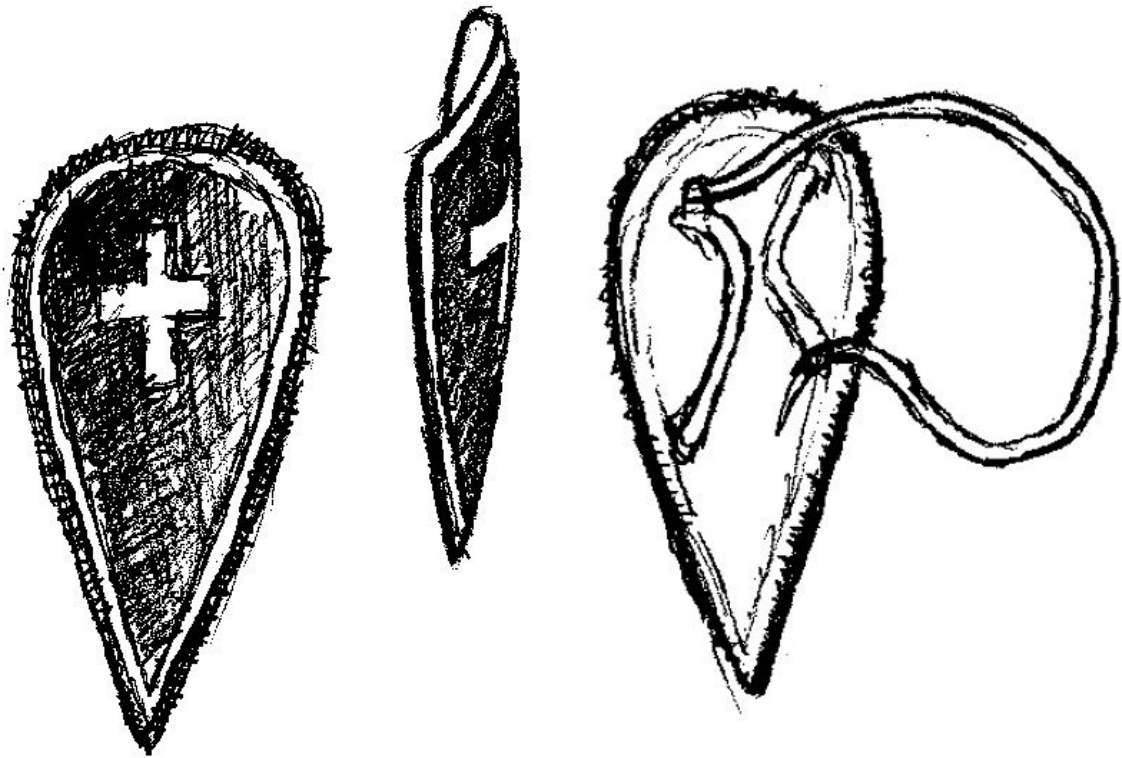
+ Skjoldform +

Rundskjolds form



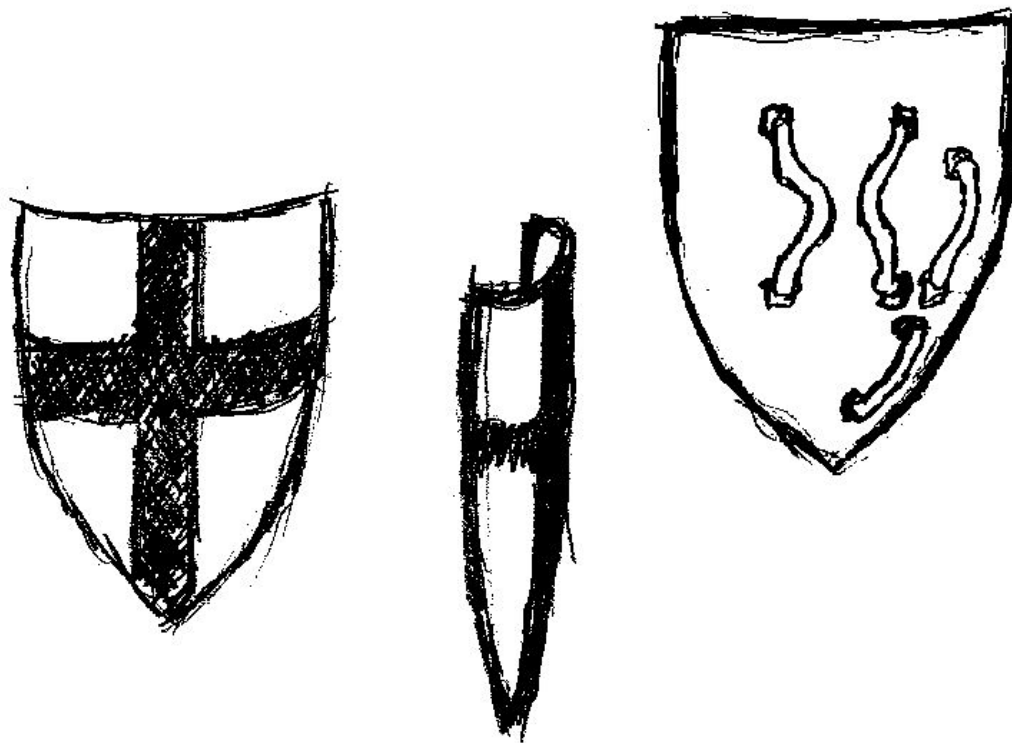
Rundskjold er rundt, men også linseformet eller konkav (S05). Stropperne på skjoldet er lavet af hjorte-buk læder (D03), de holdes med hånden, samtidig med en rem af går fra øverste venstre håndtag, rundt om nakken til nederste venstre håndtag (S01).

Mandelformet skjolds form



Mandelformet skjolde har kurve når man ser dem fra siden (S06). Stropperne på skjoldet er lavet af hjorte-buk læder (D03), de holdes med hånden (S03), samtidig med en rem går fra øverste venstre håndtag, rundt om nakken til nederste venstre håndtag (S02).

Trekants-formet skjolds form

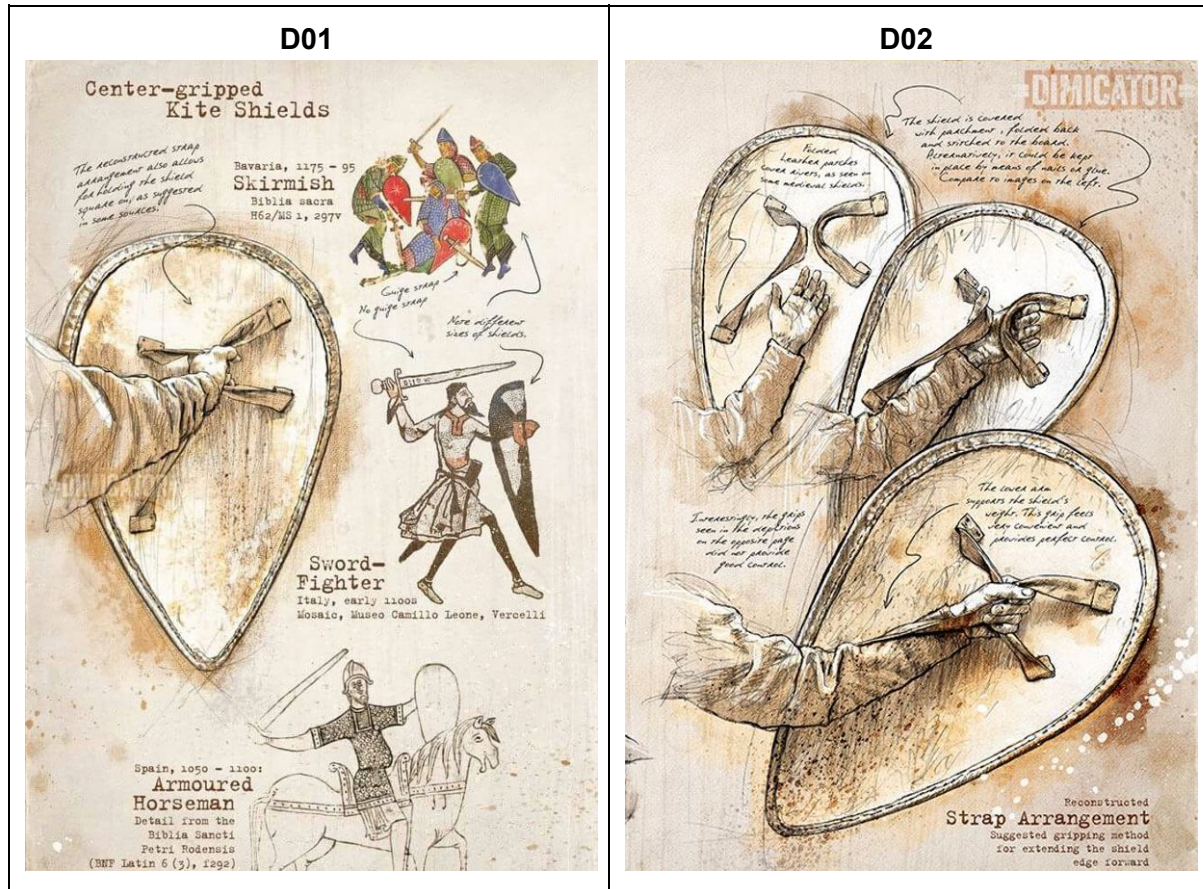


Trekants-formet skjolde har lidt kurve når man ser dem fra siden (S07). Stropperne på skjoldet er lavet af hjorte-buk læder (D03), de holdes med hånden (S04). Nogle skjold af denne type har også en rem går fra øverste venstre håndtag, rundt om kroppen til nederste venstre håndtag (S04).

Dimicator

Roland Warzecha, også kendt som "Dimicator", har lavet en tegning som forklarer rigtig godt hvorfor stropperne på mandelformet skjolde sidder som de gør (D01 & D02).

Udover har lavet en video som forklarer rigtig godt hvorfor stropperne på trekants-formet skjolde sidder som de gør (D03).



Kilder på stropper

S01

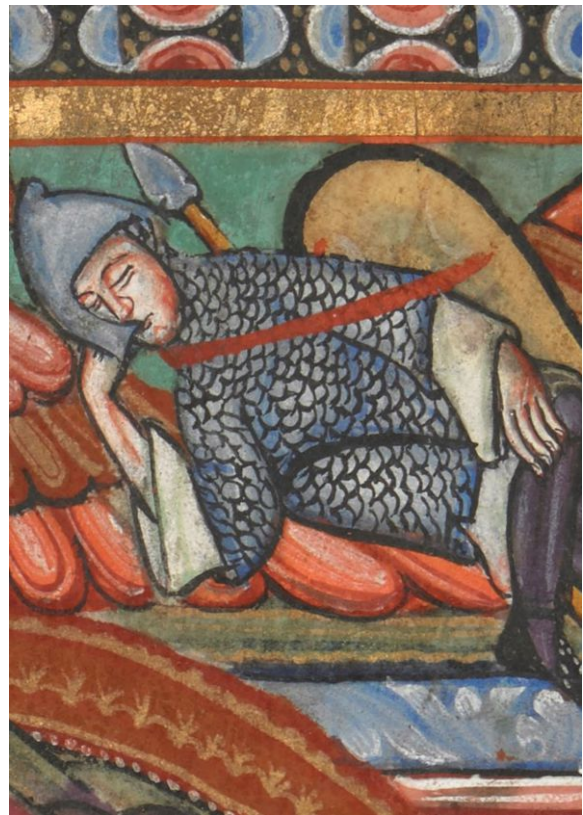
Rundskjold bagfra
Ca. 1220.



Huelgas Apocalypse
Stammer fra Toledo, Spanien.
Morgan Library, NY, US (M.429 - f.128r).

S02

Mandelformet skjold bagfra
Ca. 1100-1125.



Gospel Lectionary.
Oprindeligt fra Tyskland.
British Library (Egerton MS 809 - f.27v).

S03

Mandelformet skjold bagfra
Midt 1100-tallet.



**Kalkmaleri i kapellet
Cressac-Saint-Genis.**
Cressac-Saint-Genis,
Blanzac-Porcheresse, Frankrig.

S04

Trekants-formet skjold bagfra
Imellem 1332-1350.



.Les Grandes chroniques de France.
Oprindeligt fra Paris, Frankrig.
British Library, London, England (Royal 16
G VI - f.185v).
Imellem 1332-1350.

Kilder på kurvet skjold former

S05

Rundskjold forfra og fra siden
Ca. 900-1100.



Biblia Sancti Petri Rodensis
Oprindeligt fra Catalonien i Spanien.
Bibliothèque nationale de France (MS. Latin 6 (2) -
f.129v).

S06

Mandelformet skjold fra siden
Ca. 1185.



Psalter of Eleanor of Aquitaine
Oprindeligt fra Frankrig.
Koninklijke Bibliotheek, Nederlandene (KW 76 F 13 -
f.29r).

S07

Trekants-formet skjold fra siden
Ca. 1220-1240.



Album de dessins et croquis.

Forfatter: Villard de Honnecourt.

Oprindeligt fra Pamplona, Frankrig.

Bibliothèque nationale de France (Français 19093 -
f.19r).